

みんな で つくろう！ 地区防災計画



～ 家族を守り まちを守る ～

日本防災士会は
計画づくりや
各種訓練を
お手伝いします！



イメージキャラクター
防サイ君



特定非営利活動法人
日本防災士会

理事 山本 賢一郎

1

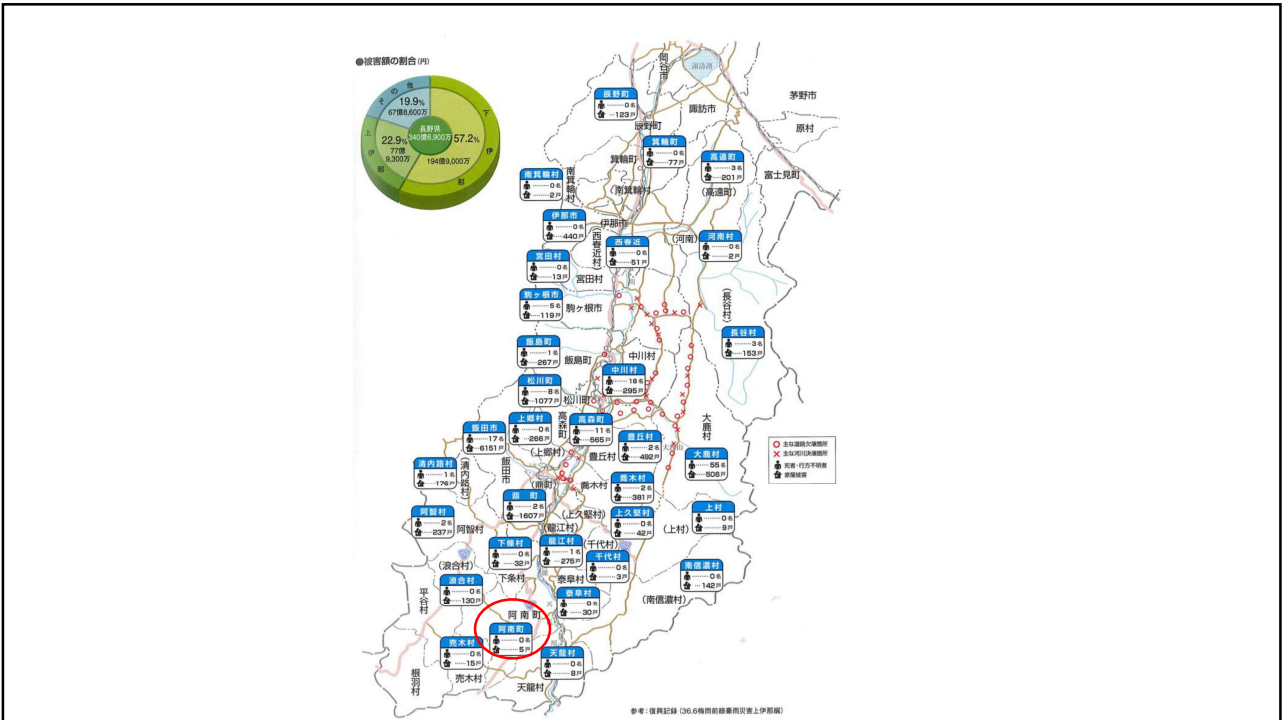
三六災害（サブロクさいがい）

しょうわ ごうう さいがい
昭和36年豪雨災害（1961年6月29日）

2



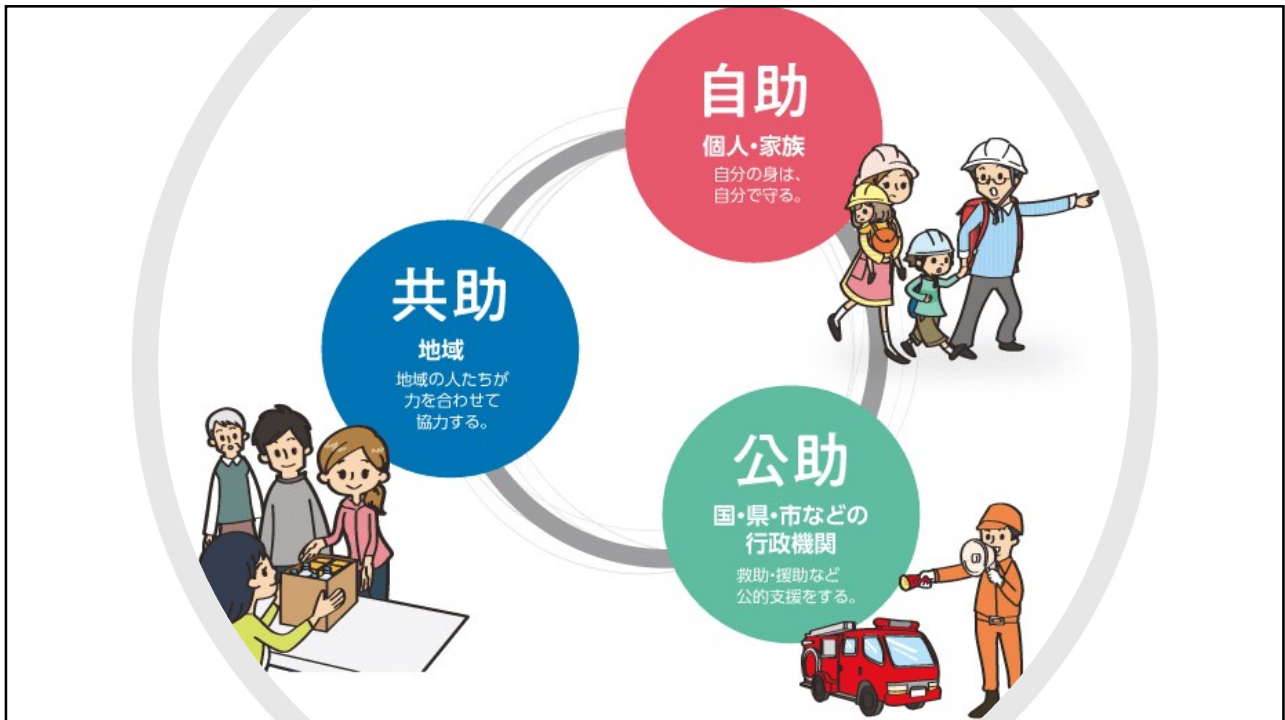
3



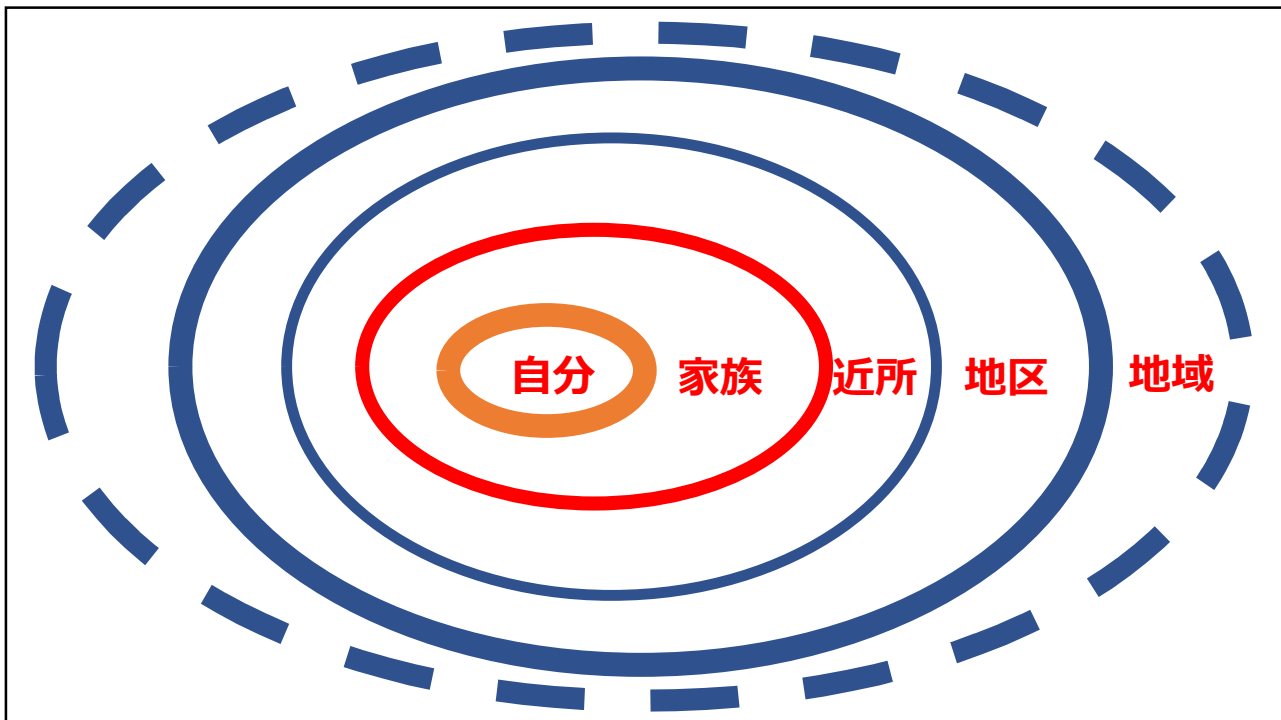
4

避難情報等 (警戒レベル)				河川水位や雨の情報 (警戒レベル相当情報)		
警戒 レベル	状 況	住民がとるべき行動	避難情報等	防災気象情報(警戒レベル相当情報)		
				浸水の情報(河川)	土砂災害の情報(雨)	
5	災害発生 又は切迫	命の危険 直ちに安全確保!	緊急安全確保	5 相当	氾濫発生情報	大雨特別警報 (土砂災害)
~~~~~〈警戒レベル4までに必ず避難〉~~~~~						
4	災害の おそれ高い	危険な場所から 全員避難	避難指示	4	氾濫危険情報	土砂災害警戒情報
3	災害の おそれあり	危険な場所から 高齢者等は避難	高齢者等避難	3	氾濫警戒情報 洪水警報	大雨警報
2	気象状況悪化	自らの避難行動を確認	大雨・洪水注意報	2	氾濫注意情報	——
1	今後気象状況 悪化のおそれ	災害への心構えを高める	早期注意情報	1	——	——

5



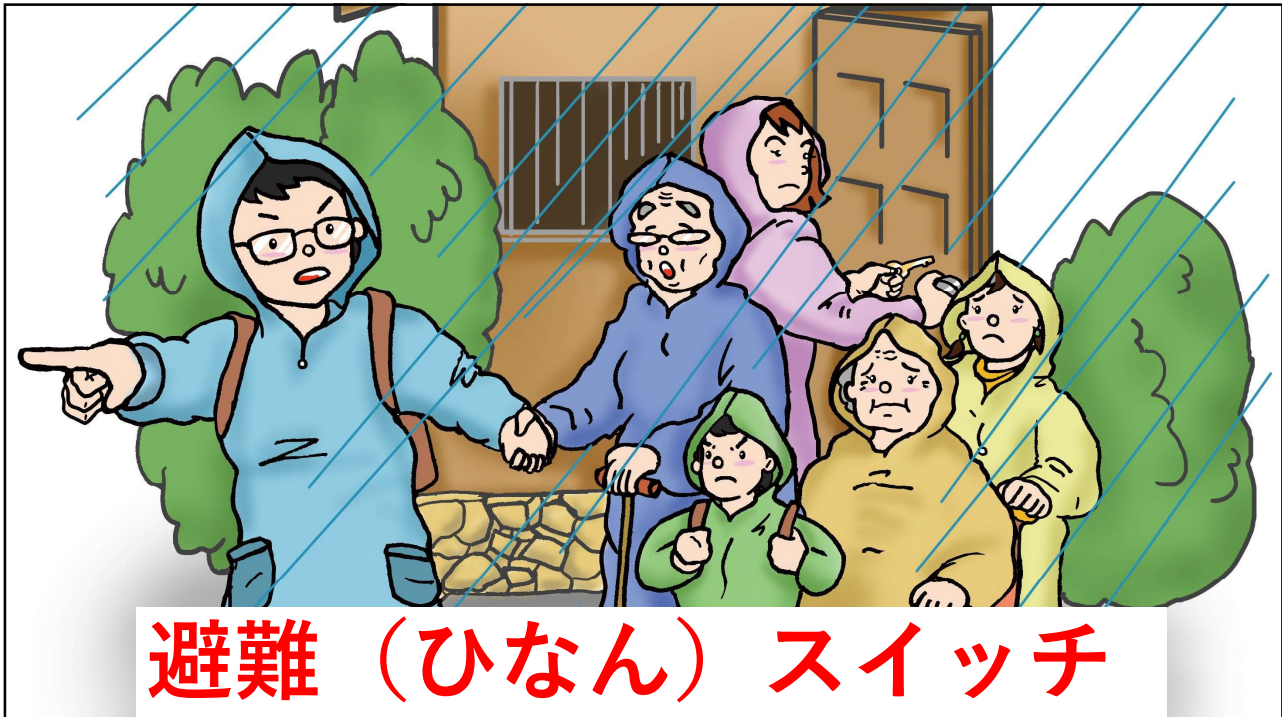
6



7

1. 自分の命は自分で守る
2. 自分たちの命は自分たちで守る
3. そのうえで、ご近所で助け合う  
※要配慮者（高齢者・乳幼児・障害者）
4. 地区のみんなで支えあう

8



9

## ■地区防災計画とは？

災害時に自分たちのまち(地区)を自分たちで守るために、日頃からの準備、役割分担、訓練内容などについて、自分たちでつくっていく行動計画です。

10

 あなたの「まち」では、いざという時の備えできていますか？ 

11

## なぜ「地区防災計画」が必要なの？

- 災害発生時、助けてくれるのは近隣住民です。
- 災害による被害を最小化し、誰一人取り残さないためには、「自助」の充実はもちろんですが、行政が作る「地域防災計画」と、住民で作る「地区防災計画」を車の両輪として進めることが重要です。
- 「地区防災計画」を通じて、いろんな人々がつながることで、無限大の可能性を秘める「自助＋共助」を推進することができます。

自助 (義務)	自助＋共助 (善意)	公助 (義務)
1	∞	1



図. 大災害時に望まれる自助、共助、公助の関係性

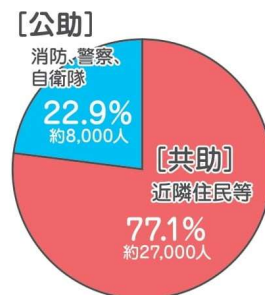


図. 阪神・淡路大震災における救助主体と救出者数

出典：「大規模地震災害による人的被害の予測」  
(1997) 自然科学第16巻第1号より

12

## 計画を作成した地区では、どんな反響があった？



### ①地域を見つめなおす 絶好の機会になった！

- ・自分のまちを改めて見直すことで、災害時の課題を認識できた。
- ・地域の歴史を知ること、まちの良さを発見できた。



### ②新たな交流・ネットワークが生まれた！

- ・これまで交流がなかった人たちと、お互い顔の見える関係になった。
- ・民生委員や児童委員、社会福祉協議会や企業も参画して、地区内での新たな連携体制ができた。



### ③役割が明確になり、活動の継続性につながった！

- ・計画作成に参加することで日頃からの役割と結び付いて、自分の役割を認識することができた。
- ・災害時だけでなく、日頃の地域活動の活性化につながった。



### ④備えた分だけ安心につながった！

- ・地域の危険箇所を共有することで、自分の備えも見直すことができた。
- ・ご近所や地区住民と一緒に取り組めるので、より安心感が高まった。

13

## 1. 地区の特性に応じた計画

- あなたの「まち」の災害リスクと被害を想定し、地区内の危害要因に応じた、「準備」と「行動」を話し合っ、「誰一人取り残さない」計画を目指します。



地震・津波



風水害



土砂災害



その他の考えられる災害

14

## 2. 地域コミュニティ主体のボトムアップ型の計画

- 計画は、地区の特性をよく知っている住民自身が作成しますので、範囲となる地区の設定は「自由」です。
- 災害も被害も多様化している中で、住民個々に合わせた計画が望まれます。
- コミュニティの中の事業所や福祉施設などと、一緒になって取り組むことも考えましょう！



15

## 3. 継続的に地区防災力を向上させる計画

- はじめは、紙1枚の計画書でも OK です。
- 計画、実行、見直しをくりかえし、年々進化・充実を図りましょう！



初期消火



応急手当



避難訓練・避難所開設



安否確認など



計画・実行・見直しのくりかえし

16



どういう手順で計画をつくるの？

17

## 1 計画の対象範囲を決める

- 地区防災計画における「地区」は、自主防災組織、町内会・自治会、商店街、小学校区、マンション管理組合など、地域の事情に応じて自由に決めることができます。  
⇒ まずは地区の防災士に相談してみましょう！（派遣することもできます）

18

## 2 地区の特性を知る

自然特性：過去の災害、想定される災害

社会特性：居住者の年齢層、助け合いの仕組み

- 特性をみんなで確認するために、「災害図上訓練」や「防災まち歩き」、「避難所指定場所の実地確認」などに取り組みます。

⇒ まちの地図を見ながら、被災想定やハザードマップを確認しましょう！



19

長野県統合型地理情報システム  
信州くらしのマップ

お知らせ

- 2020-7-29 オープンデータカタログに「地すべり防止区域（土木）（地すべり等防止法）」を追加しました。
- 2019-11-7 オープンデータカタログに市町村の「指定緊急避難場所」を追加しました
- 2019-10-23 「防災」カテゴリに令和元年台風19号土砂災害被害（土石流、地すべり、がけ崩れ）の情報を追加しました
- 2019-10-1 令和元年10月1日からの情報を追加しました

<p><b>安全・防犯</b></p> <p>街頭での犯罪、子供への声かけ事業、交通事故情報等生活安全情報を提供します。</p>	<p><b>防災</b></p> <p>土砂災害に関する情報、砂防4法、危険箇所、地震被害想定等の防災関連情報を提供します。</p>	<p><b>道路交通規制状況</b></p> <p>管理の国道・県道の交通規制状況を提供します。（災害による規制のみ）</p>	<p><b>福祉・健康・医療</b></p> <p>高齢者関係施設、児童関係施設、障害者関係施設等の社会福祉施設及び病院、診療所、歯科診療所の医療施設情報を提供します。</p>
<p><b>観光</b></p> <p>史跡、名勝、天然記念物、登山関係情報等の観光情報を提供します。</p>	<p><b>自然・環境・森林</b></p> <p>森林地域、環境影響評価実施箇所、酸性雨実態被害調査等の自然・環境情報を提供します。</p>	<p><b>法令・規制</b></p> <p>用途地域等（都市計画法ほか）、指定農業情報、水道水確保安全地区、風力発電事業計画地、猛きん類行動圏等の情報を提供します。</p>	<p><b>生活</b></p> <p>収入証紙売りさばき場所、鉄道、空港、道路交通量等の生活情報を提供します。</p>
<p><b>まちづくり</b></p> <p>高等学校、中学校、小学校、幼稚園等の教育施設、行政施設、ため池等のまちづくり情報を提供します。</p>	<p><b>土地関連</b></p> <p>土地利用、地価公示、国有地売却情報等の土地関連情報を提供します。</p>	<p><b>統計情報</b></p> <p>年齢・男女別人口統計、産業別就業者数等の統計情報を提供します。</p> <p>統計情報画面</p>	<p><b>MappinDrop</b></p> <p>地図をデザインしよう！</p> <p>NAGANO</p>
<p><b>QRコード</b></p> <p>QRコードをお読みください。（一部未対応の機種があります）</p>	<p><b>オープンデータカタログ</b></p> <p>信州くらしのマップの情報がオープンデータとしてダウンロードできます。</p>	<p><b>各地図のお問い合わせ</b></p> <p>各地図に対しての問い合わせ先です。</p>	<p><b>このサイトについて</b></p> <p>信州くらしのマップのサービス概要です。</p>

Copyright 2014 NAGANO PREFECTURE All Rights Reserved.

<http://wwwgis.pref.nagano.lg.jp/pref-nagano/Portal>

20

### 3 活動内容と役割分担を決める

災害時

- 初期消火、救出・救助・搬送、避難誘導、避難所開設等をあらかじめ決めておいた役割分担で、すばやく対応します。
- ⇒ 避難誘導、初期消火、応急手当、炊き出しなど、多様な訓練に挑戦しましょう！



平常時

- 防災教育・防災訓練、防災まちづくり、資材備蓄、各種団体との連携協議、計画の継続的な見直しなどの計画を定めておきます。
- ⇒ いざという時に迅速に対応できるよう、日頃から力を合わせて取り組み、みんなで役割分担を決めておきましょう！

21

# 信州防災アプリ 10.8リリース

災害にそなえ、防災を学ぶ。ふだんも、いざという時も、役立つアプリ。

私の避難行動を確認

避難情報を  
プッシュ表示

河川の様子を  
リアルタイムに  
確認できます！

ダウンロードは  
こちらから

App Store    Google Play

ハザードマップで  
危険な箇所を  
チェック！

最寄りの避難先を  
自動表示

問い合わせ先  
長野県危機管理部危機管理防災課  
TEL 026-235-7184

22



## 5 市町村防災会議に提出

- あらかじめ市町村防災担当課と話し合った上で提出します。  
⇒ 防災担当課とのコミュニケーションを心がけましょう！

25

### 地区防災計画をもっと詳しく知りたい方はこちら！



内閣府「みんなでつくる地区防災計画」  
<http://www.bousai.go.jp/kyoiku/chikubousai/>



男女共同参画局「災害対応力を強化する女性の視点」  
<https://www.gender.go.jp/policy/saigai/fukkou/guideline.html>



内閣府「防災計画ガイドライン」(H26.3)  
<http://www.bousai.go.jp/kyoiku/pdf/guidline.pdf>



地区防災計画学会  
<https://gakkai.chiku-bousai.jp/>

26

**ご清聴ありがとうございました**